

NOTA PROCESVERLOOP EN COMMUNICATIE

beleidsplan ruimte Pelt
gemeente Pelt

11 januari 2021



INHOUDSOPGAVE

| | |
|--|----|
| Inhoudsopgave | 3 |
| 1 Van een gemeentelijk ruimtelijk structuurplan naar een gemeentelijk ruimtelijk beleidsplan | 5 |
| 1.1 Gemeentelijk ruimtelijk structuurplannen Neerpelt en Overpelt | 5 |
| 1.2 Beleidsplan ruimte Pelt | 5 |
| 1.3 Nieuw Vlaams en provinciaal beleidskader | 6 |
| 2 Wettelijk kader | 7 |
| 3 Processchema | 8 |
| 3.1 Mijlpalen | 8 |
| 3.2 Uit te voeren taken | 11 |
| 4 Organisatie van het overleg | 13 |
| 4.1 Specifieke overleggroepen..... | 13 |
| 4.2 Bestaande overleggroepen | 15 |
| 4.3 Beslissingsboom..... | 15 |
| 5 Brede communicatie en participatie | 17 |
| 5.1 Aanpak | 17 |
| 5.2 Participatieniveau en stakeholders..... | 18 |
| 5.3 Communicatie- en participatie-initiatieven per fase | 18 |
| 6 Processtappen en timing..... | 22 |
| 6.1 Beleidsplan ruimte Pelt en plan-MER..... | 22 |
| 6.2 Parallele processen..... | 25 |

1 VAN EEN GEMEENTELIJK RUIMTELIJK STRUCTUURPLAN NAAR EEN GEMEENTELIJK RUIMTELIJK BELEIDSPLAN

1.1 GEMEENTELIJK RUIMTELIJK STRUCTUURPLANNEN NEERPELT EN OVERPELT

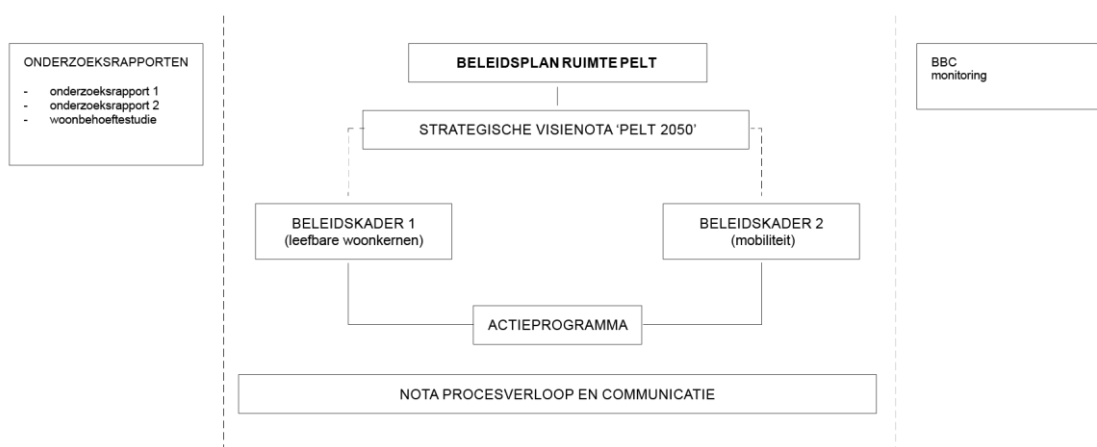
De gemeente Pelt wil samen met alle geïnteresseerde bewoners nadenken over haar toekomst. Welke ambities kan en mag zij koesteren op de lange termijn? Op welke maatschappelijke en ruimtelijke uitdagingen moet zij een antwoord bieden? Welke kwaliteiten die nu aanwezig zijn, mogen zeker niet verloren gaan? Welke kansen dienen er zich aan? Dat zijn slechts enkele vragen die aan bod moeten komen bij deze denkoefening.

Een dergelijke oefening is al gebeurd bij de opmaak van de gemeentelijke ruimtelijke structuurplannen Neerpelt (2005) en Overpelt (2008). Deze documenten zijn al meer dan tien jaar oud. Ondertussen is er heel wat in de wereld veranderd. Nieuwe thema's duiken op zoals bijvoorbeeld klimaat, demografie, mobiliteit, ongelijkheid en armoede. Dergelijke vraagstukken zijn weinig of niet behandeld in beide structuurplannen. Bovendien is er als gevolg van de fusie van beide gemeenten een duidelijke visie nodig over hoe Pelt zich in de toekomst als geheel wil ontwikkelen. Vandaar dat de gemeente beslist heeft om een nieuw beleidsdocument op te stellen: het beleidsplan ruimte Pelt. Dit document zal dan in de plaats treden van beide structuurplannen. De opdracht is toevertrouwd aan het ontwerpbureau OMGEVING cvba en aan het mobiliteitsbureau SUUNTA. De coördinatie berust bij OMGEVING.

1.2 BELEIDSPLAN RUIMTE PELT

Beleidsplanning schept nieuwe kansen ten opzichte van de structuurplanning. Het laat toe meer strategisch te plannen, gericht op de noden en prioriteiten die in de gemeente spelen, in plaats van allesomvattend te moeten zijn. Een beleidsplan laat omwille van het flexibel aanbouwmodel van beleidskaders, in aanvulling op de strategische visie voor de lange termijn, toe een meer dynamisch ruimtelijk beleid te voeren. Het kan binnen de uitgezette robuuste beleidslijnen inspelen op onverwachte gebeurtenissen en kansen. Een beleidsplan is tevens per definitie realisatiegericht van aard. De gemeente kan er een daad- en slagkrachtig ruimtelijk beleid mee uitzetten dat doorwerkt tot op het terrein.

Figuur 1 mogelijke opbouw van het beleidsplan ruimte Pelt



Een ruimtelijk beleidsplan bestaat uit een nota die de lange termijn ambities van een gemeente vastlegt. In bovenstaande figuur hebben wij die nota '**strategische visienota Pelt 2050**' genoemd. Naast deze nota bevat het beleidsplan ruimte Pelt ook enkele **beleidskaders**. De gemeente is vrij om hun aantal evenals hun onderwerp te bepalen. Het beleidskader 'leefbare woonkernen' zou een antwoord kunnen bieden op de doelstelling om het bijkomend ruimtebeslag in Vlaanderen tegen 2040 tot 0 te herleiden. Het beleidskader 'mobiliteit' kan verbanden leggen tussen ruimtelijke ontwikkelingen en mobiliteitseffecten. Dat alles leidt tot het benoemen van een aantal acties die noodzakelijk zijn om de gewenste ambities

stap voor stap waar te maken. In het schema spreken wij van het **actieprogramma**. Uiteraard is het belangrijk dat dit programma geen dode letter blijft maar daadwerkelijk jaar na jaar wordt uitgevoerd. Daarom wordt een koppeling gemaakt met de **gemeentelijke beheers- en beleidscyclus (BBC)** zodat het duidelijk is welke financiële middelen en menskracht beschikbaar zijn om de voorgestelde acties uit te voeren. Deze koppeling kan jaar na jaar worden gemonitord: zitten wij op koers met het uitvoeren van de acties, welke acties zijn uitgevoerd, welke nieuwe acties kunnen worden aangepakt? **Onderzoeksrapporten** onderbouwen de gekozen opties in het beleidsplan. Strikt genomen maken zij er geen deel van uit maar zij vormen wel essentiële achtergrondinformatie. Een voorbeeld van zo'n onderzoeksrapport is een woonbehoeftestudie. Heel eenvoudig gesteld gaat zo'n studie na welke op lange termijn de behoefte aan nieuwe woningen in een gemeente is en welk aanbod er ter beschikking staat om deze behoefte in te vullen. Tot slot beschrijft de nota '**procesverloop en communicatie**' op welke wijze de gemeente informatie en participatie heeft vorm gegeven tijdens de standkoming van het beleidsplan ruimte Pelt.

1.3 NIEUW VLAAMS EN PROVINCIAAL BELEIDSKADER

Pelt is niet het enige bestuursniveau dat nadenkt over zijn toekomstige ruimtelijke ambities. Ook Vlaanderen en de verschillende provincies zijn volop bezig met de opmaak van ruimtelijke beleidsplannen.

Op 20 juli 2018 heeft de Vlaamse regering de strategische visienota beleidsplan ruimte Vlaanderen goedgekeurd, een belangrijke stap op weg naar het beleidsplan ruimte Vlaanderen. Zij wil met haar beleidsplanning een ambitieus veranderingstraject op gang trekken om het bestaand ruimtebeslag beter en intensiever te gebruiken en zo de druk op de open ruimte te verminderen. Het doel is het gemiddeld bijkomend ruimtebeslag terug te dringen van 6 hectare per dag naar 0 hectare per dag in 2040.¹ De inname van nieuwe ruimte moet tegen 2040 volledig gestopt zijn.

Ook de provincie Limburg is bezig met de opmaak van een ruimtelijk beleidsplan. Het ruimtelijk structuurplan provincie Limburg dateert van 2003 (basisdocument). Ondertussen staat de provincie voor heel wat uitdagingen die een impact hebben op de omgeving. Een vernieuwde ruimtelijke visie en een beleid op maat van Limburg zijn daarom nodig. Het beleidsplan ruimte Limburg zal het ruimtelijk structuurplan provincie Limburg vervangen en zoekt aansluiting bij het op te maken beleidsplan ruimte Vlaanderen. De deputatie heeft de conceptnota op 7 november 2019 vastgesteld. De provincieraad nam op 20 november 2019 officieel kennis van deze conceptnota. Tussen 21 november 2019 en 21 januari 2020 vond de publieke raadpleging plaats.

Het spreekt voor zich dat de gemeente bij de opmaak van haar ruimtelijk beleidsplan afstemming beoogt met het denkwerk van de andere beleidsniveaus.

¹ Strategische visienota beleidsplan ruimte Vlaanderen.

2 WETTELIJK KADER

Een ruimtelijk beleidsplan bestaat conform artikel 2.1.1 Vlaamse Codex Ruimtelijke Ordening (VCRO) uit een strategische visie en één of meer beleidskader(s) die samen het kader aangeven voor de gewenste ruimtelijke ontwikkeling. Het ruimtelijk beleidsplan is erop gericht samenhang te brengen in de voorbereiding, de vaststelling en de uitvoering van beslissingen in de ruimtelijke ordening. Het is realisatiegericht.

Het besluit van de Vlaamse regering tot bepaling van nadere regels voor de opmaak, de vaststelling en de herziening van ruimtelijke beleidsplannen en tot wijziging van diverse besluiten van de Vlaamse regering trad in werking op 5 mei 2018 (goedkeuring door de Vlaamse regering op 30 maart 2018). Het verduidelijkt de spelregels die moeten worden gevolgd bij de opmaak van een ruimtelijk beleidsplan.

De vraag stelt zich of de opmaak van een ruimtelijk beleidsplan plan-MER plichtig is. Plan-MER-plichtig betekent dat een milieueffectenrapportage (MER) noodzakelijk is bij de opmaak van het beleidsplan. Zo'n plan-MER heeft tot doel om de milieueffecten van de gekozen planopties in kaart te brengen en er zo voor te zorgen dat deze effecten mee in de afweging worden betrokken. Voorbeelden van effecten die bij zo'n MER kunnen worden bestudeerd, zijn gevolgen van ruimtelijke keuzes op vlak van mobiliteit, water, lucht, biodiversiteit, klimaat, bodem enz.² Het antwoord op deze vraag is niet eenduidig ja of neen. De gemeente Pelt heeft echter ervoor geopteerd om samen met de opmaak van het ruimtelijk beleidsplan ook een plan-MER te laten opmaken. Op die manier worden beide planningsprocessen samen uitgevoerd en kunnen de ruimtelijke beleidskeuzes ook het best worden onderbouwd en gemotiveerd.

De nota 'procesverloop en communicatie houdt conform artikel 2.1.12, derde lid VCRO en artikel 36 van het uitvoeringsbesluit, de procesinformatie bij en gaat in op de manier waarop het communicatie- en participatieproces wordt gevoerd. Deze nota is een informatief en evolutief document dat in de loop van het planningsproces wordt aangevuld. Zij geeft dus een overzicht van de genomen en/of nog te nemen procedurestappen vanaf de opstart tot de goedkeuring en bevat informatie over de actoren, wijze van participatie, de manier waarop met de resultaten van de participatie is omgesprongen.

² De Europese richtlijn plan-MER-Richtlijn 2001/42/EG "Betreffende de beoordeling van de gevolgen voor het milieu van bepaalde plannen en programma's bepaalt voor welke plannen en programma's een milieueffectenbeoordeling noodzakelijk is en waaraan deze milieueffectenbeoordeling moet beantwoorden. Deze richtlijn werd uitgevaardigd om een hoog niveau van milieubescherming te bekomen en ervoor te zorgen dat milieuovertredingen tijdens de voorbereiding en ontwikkeling van plannen en programma's zouden worden geïntegreerd. De milieueffectenbeoordeling heeft dus als doel om reeds tijdens de opmaak van het plan of programma in te schatten welke milieueffecten ten gevolge van het plan of programma kunnen worden veroorzaakt zodat het plan of programma nog kan worden bijgesteld alvorens het definitief wordt vastgesteld.

Artikel 4.3 van deze Europese plan-MER richtlijn (2001/42/EG) stelt: "Voor plannen en programma's die deel uitmaken van een hiërarchie van plannen en programma's houden de lidstaten, om overlapping van beoordelingen te voorkomen, rekening met het feit dat de beoordeling, overeenkomstig deze richtlijn, op verschillende niveaus van de hiërarchie wordt uitgevoerd."

In Vlaanderen is de MER-regelgeving verder uitgewerkt in het Decreet Algemene Bepalingen Milieubeleid van 5 april 1995 (DABM). Een ruimtelijk beleidsplan voldoet aan de voorwaarden van een plan of programma in de zin van het DABM. In die zin wordt het gemeentelijk ruimtelijk beleidsplan tijdens de opmaak onderworpen aan een milieueffectenbeoordeling en kan op basis van de informatie uit deze effectenbeoordeling het betreffend beleidsplan, waar mogelijk, tijdens de ontwerpfase nog worden bijgesteld. De milieueffectenbeoordeling wordt zo optimaal mogelijk ingepast in de decretaal voorgeschreven procedure voor een ruimtelijk beleidsplan en er is een constante inhoudelijke wisselwerking tussen beide plannen.

3 PROCESSHEMA

Het procesverloop voor de opmaak van een ruimtelijk beleidsplan is vastgelegd in de VCRO en in het uitvoeringsbesluit. Overeenkomstig het Decreet Algemene Bepalingen Milieubeleid van 5 april 1995 (DABM) wordt rekening gehouden met de procedure van het milieueffectenrapport. De opmaak van het beleidsplan ruimte Pelt volgt dus de geïntegreerde procedure waarbij het plan-milieueffectenrapport zo optimaal mogelijk wordt ingepast in de procedure voor het ruimtelijk beleidsplan en er een constante inhoudelijke wisselwerking plaatsvindt tussen beide plannen. Beleidsplannen komen tot stand in een procedure die participatie en overleg garandeert in elke fase van de opmaak.

3.1 MIJLPALLEN

Bij de opmaak van het gemeentelijk ruimtelijk beleidsplan Pelt zijn volgende mijlpalen te onderscheiden:

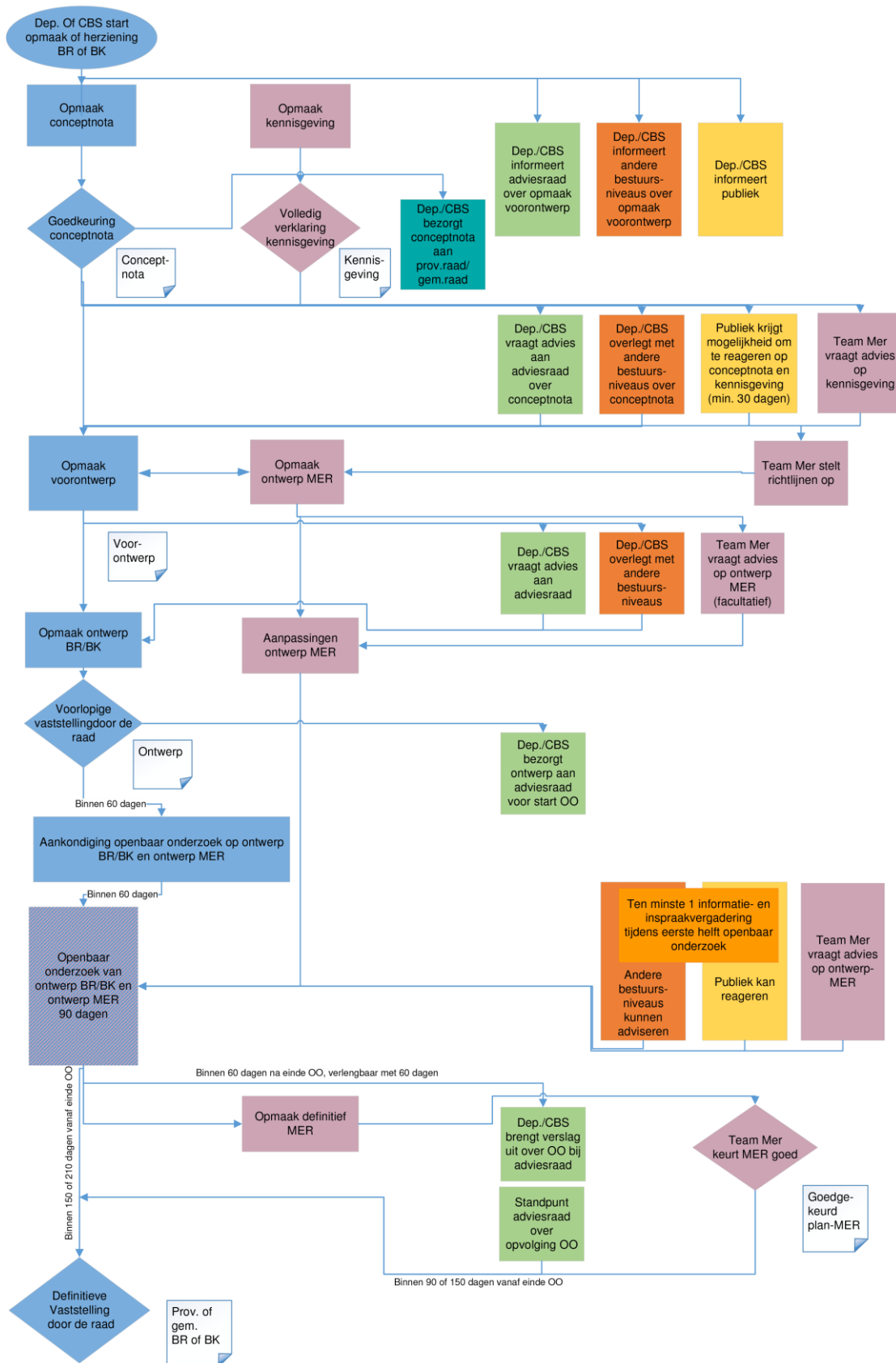
Figuur 2 mijlpalen beleidsplan ruimte Pelt, geïntegreerde procedure

| spoor beleidsplanning | spoor milieueffectenrapportage |
|--|---------------------------------|
| - opmaak conceptnota | - opmaak kennisgeving plan-MER |
| - opmaak voorontwerp beleidsplan ruimte Pelt | - opmaak ontwerp plan-MER |
| - opmaak ontwerp beleidsplan ruimte Pelt | - aanpassingen ontwerp plan-MER |
| - definitief vastgesteld beleidsplan ruimte Pelt | - goedgekeurd plan-MER |

Deze 'mijlpalen' volgen elkaar in tijd op: eerst de conceptnota (fase 1), dan het voorontwerp (fase 2), vervolgens het ontwerp (fase 3) en tot slot het definitief beleidsplan (fase 4).

Figuur 3 bevat het procesverloop voor de opmaak van een ruimtelijk beleidsplan, zoals vastgesteld in de VCRO en het uitvoeringsbesluit.

Figuur 3 stroomschema procesverloop opmaak ruimtelijk beleidsplan met integratie plan-milieueffectrapportage



3.1.1 CONCEPTNOTA

Nergens is gedetailleerd vastgesteld wat de inhoud van een conceptnota kan zijn. Het besluit van de Vlaamse regering d.d. 30 maart 2018 stelt dat een conceptnota op hoofdlijnen aangeeft welk ruimtelijk beleid een gemeente in de toekomst wil voeren. Zij geeft kernachtig de ambities op dit vlak weer. Zij vormt het voorwerp van een publieke consultatie. Dat betekent dat alle bewoners, de GECORO, de gemeenteraadsleden, de nabuurgemeenten kunnen reageren op de geformuleerde ambities. De spelregels van deze publieke consultatie zijn vastgesteld in bovengenoemd besluit.

De gemeente Pelt zal daarom trachten om in haar conceptnota zo duidelijk mogelijk aan te geven welke krachtlijnen zij wil hanteren voor het toekomstig ruimtelijk beleid en wat dan de mogelijke gevolgen zijn op gebied van ruimtelijke ordening. Uiteraard is dit geen beslist beleid, maar wel een aanzet voor verdere discussie en visievorming. Ook zal worden aangegeven welk onderzoek noodzakelijk is om de visie en de krachtlijnen goed en gemotiveerd te onderbouwen.

3.1.2 KENNISGEVING PLAN-MER

De kennisgeving wil de bevolking en de administraties informeren over het voornemen van de gemeente om een plan-MER voor haar ruimtelijk beleidsplan op te stellen. Zij beschrijft de onderzoeksmethodiek die zal worden toegepast om de milieueffecten voor het beleidsplan ruimte Pelt te onderzoeken. Daarnaast is het de bedoeling om zinvolle reacties en informatie te verzamelen die een meerwaarde bieden voor het milieueffectenonderzoek. De kennisgeving vormt dus een uitnodiging om mee te denken over de gewenste inhoud van het milieueffectrapport. Zij geeft aan wat in het eigenlijk plan-MER zal worden onderzocht en hoe dat zal gebeuren.

Het opmaken en voorstellen van de kennisgeving is de eerste formele stap in de m.e.r.-procedure. De kennisgeving vormt de blauwdruk van het milieueffectrapport (MER) dat in een volgende stap op basis van dit document en van de richtlijnen van de bevoegde administratie zal worden opgesteld.

Op basis van de kennisgeving krijgen de bewoners en alle betrokken administraties de mogelijkheid om opmerkingen te geven over de gewenste inhoud van het milieueffectrapport, over de mogelijke effecten die met het plan samenhangen en over de manier waarop de effecten zullen worden bestudeerd en beoordeeld.

Het is logisch dat de consultatieperiode voor de conceptnota en de kennisgeving van het plan-MER op elkaar zijn afgestemd en gelijktijdig plaatsvinden.

3.1.3 VOORONTWERP BELEIDSPLAN RUIMTE PELT

De tweede mijlpaal bestaat in de opmaak van een voorontwerp beleidsplan ruimte Pelt. Dat document vormt een eerste geïntegreerde versie van het beleidsplan met de strategische visienota, de beleidskaders en het actieprogramma. Het vormt het voorwerp van een consultatieronde met alle relevante administraties van de verschillende beleidsniveaus. Op basis van de opmerkingen wordt het voorontwerp beleidsplan Pelt herwerkt tot een ontwerp beleidsplan Pelt.

3.1.4 ONTWERP BELEIDSPLAN RUIMTE PELT

Het ontwerp beleidsplan ruimte zal voor voorlopige aanvaarding aan de gemeenteraad worden voorgelegd. Dat betekent dat de gemeenteraad zich uitspreekt over de inhoud van het document en zich hiermee akkoord verklaart. Het woord 'voorlopig' duidt op het feit dat na deze gemeenteraadsbeslissing er een openbaar onderzoek plaatsvindt waarbij iedereen haar of zijn opmerkingen kan geven op het beleidsplan. De gemeentelijke commissie voor ruimtelijke ordening (GECORO)

bundelt al deze opmerkingen en formuleert hierover een advies ten behoeve van de gemeenteraad. De GECORO bekijkt dus elk bezwaar en brengt een advies uit of volgens haar dit bezwaar al dan niet gerechtvaardigd is en al dan niet tot een aanpassing van het plan kan leiden. Uiteindelijk leidt dit tot een 'verbeterd' plan dat opnieuw wordt voorgelegd aan de gemeenteraad voor de definitieve aanvaarding.

3.1.5 ONTWERP PLAN-MER

Het ontwerp plan-MER beschrijft de positieve en negatieve effecten op het milieu van het ruimtelijk beleidsplan. Het vertrekt daarbij van de aanpak, voorgesteld in de kennisgeving, en houdt rekening de door het team Mer voorgeschreven richtlijnen. Het komt tot stand in interactie met de opmaak van het beleidsplan en draagt zo bij tot een optimalisatie van het plan vanuit milieuoogpunt. Het wordt voor advies voorgelegd aan een aantal instanties. Het wordt samen met het ontwerp van het beleidsplan ruimte Pelt onderworpen aan een openbaar onderzoek.

3.1.6 DEFINITIEF BELEIDSPLAN RUIMTE PELT

Na de definitieve aanvaarding door de gemeenteraad zal Pelt dus over een goedgekeurd ruimtelijk beleidsplan beschikken dat in de plaats treedt van beide gemeentelijke ruimtelijke structuurplannen. Ruimtelijke beleidsplannen zijn decretaal niet onderworpen aan een goedkeuringstoezicht vanwege de provincie.

3.1.7 PLAN-MER

Na afloop van het openbaar onderzoek keurt het team Mer het milieueffectrapport goed, eventueel mits aanpassingen die op basis van het advies en de inspraak nodig zouden zijn gebleken. De goedkeuring van het plan-MER moet gebeuren voor de definitieve vaststelling van het beleidsplan. Bij de definitieve vaststelling van het beleidsplan moet rekening worden gehouden met de resultaten van het plan-MER.

3.2 UIT TE VOEREN TAKEN

Om te komen tot een goedgekeurd beleidsplan ruimte Pelt wil de gemeente een aantal taken laten uitvoeren:

- taak 1: nota 'planningsproces en communicatie'
- taak 2: evaluatie van het ruimtelijk beleid en de planningscontext
- taak 3: conceptnota
- taak 4: woonbehoeftestudie (lichte versie)
- taak 5: onderzoeksrapporten en beleidskaders
- taak 6: strategische visienota
- taak 7: actieplan
- taak 8: voorontwerp ruimtelijk beleidsplan Pelt
- taak 9: ontwerp ruimtelijk beleidsplan Pelt
- taak 10: definitief beleidsplan ruimte Pelt.

Voor de opmaak van plan-MER kunnen op hoofdlijnen volgende taken worden onderscheiden:

- taak a: opmaak kennisgeving
- taak b: opmaak ontwerp plan-MER

- taak c: opmaak definitief plan-MER.

Bovenstaande taken worden in hoofdstuk 5 in tabelvorm weergegeven.

4 ORGANISATIE VAN HET OVERLEG

De tijd dat een ruimtelijk plan puur binnenskamers werd opgemaakt, met inspraakmogelijkheden als het plan al in procedure was gebracht, is voorbij. Het 'ambacht' heeft zich verruimd tot een participatief proces. Pelt hecht veel waarde aan coproductie met uiteenlopende belanghebbenden. Op die manier kunnen ideeën, meningen en bekommernissen worden verzameld en voorstellen van de gemeente en het ontwerpbureau worden afgetoetst. Zo wordt gewerkt aan draagvlakverwerving voor het ruimtelijk plan.

Het besluit van de Vlaamse regering benadrukt het belang van een goed uitgebouwde overleg- en participatiestructuur bij de totstandkoming van zo'n ruimtelijk beleidsplan. Het is belangrijk dat alle relevante actoren en partijen de kans krijgen om mee na te denken over het gewenste toekomstbeeld van de gemeente en dit van bij de start van het proces. De wijze waarop de gemeente dit overleg en deze participatie wil vormgeven, is neergeschreven in voorliggende procesnota. Deze procesnota zal gedurende heel het proces worden aangevuld en bijgewerkt. Zij is raadpleegbaar op de website van de gemeente en op www.participelt.be/ruimtevoorpelt.

4.1 SPECIFIEKE OVERLEGGROEPEN

Om de opmaak van het beleidsplan ruimte Pelt intensief te begeleiden zijn twee overlegorganen in het leven geroepen die de totstandkoming van het beleidsplan ruimte Pelt opvolgen, bespreken, bekritisieren en amenderen.

Daarnaast krijgen relevante stakeholders (inwoners, adviesraden, gemeenteraadsleden, actoren van het middenveld, andere overheden enz.) een stem bij de totstandkoming van het beleidsplan ruimte Pelt.

4.1.1 TASKFORCE

De 'taskforce' is het dagelijks bestuur en fungeert als schakel tussen het gemeentebestuur en de ontwerper.

Volgende personen maken deel uit van de taskforce:

- Jaak Fransen (schepen van o.a. ruimtelijke planning)
- Martijn Tabak (adviseur ruimtelijke planning)
- Heleen Kusters (adviseur ruimtelijke planning)
- Rik Schreurs (adviseur mobiliteit)
- Greet Sleurs (adviseur participatie) *
- Valerie Plessers (deskundige communicatie) *
- Paul Wullaume (ontwerpbureau OMGEVING)
- plan-MER coördinator.

(* afhankelijk van agenda)

Uitbreiding ervan kan plaatsvinden naargelang de inhoud van de agenda en de te bespreken thema's.

De taskforce komt in principe iedere maand samen (met uitzondering van het zomerverlof of tijdens de publieke consultaties).

4.1.2 BEGELEIDINGSGROEP

De begeleidingsgroep bespreekt in een ruim forum de voorstellen en de inhoudelijke krachtlijnen die in de taskforce zijn voorbereid. Het heeft ook tot doel 'sectorale' belangen (bijvoorbeeld mobiliteit, lokale economie, milieu en duurzaamheid, groen, wonen) in een ruimer en in een ruimtelijk perspectief te plaatsen. Op die manier werkt zij mee aan draagvlakverwerving voor de te nemen beleidsopties en heeft zij het mandaat om bepaalde 'knopen' door te hakken. Binnen de begeleidingsgroep worden in een ruim forum de voorstellen en de inhoudelijke krachtlijnen besproken die in de taskforce zijn voorbereid. Tijdens het startoverleg wordt de exacte samenstelling van de begeleidingsgroep besproken.

De begeleidingsgroep bestaat uit het voltallig college van burgemeester en schepenen, de algemeen directeur en vertegenwoordigers van alle relevante gemeentelijke administraties. Zowel de provincie Limburg als het departement Omgeving van de Vlaamse overheid worden uitgenodigd op de vergaderingen van de begeleidingsgroep.

De samenstelling van de begeleidingsgroep is als volgt:

- college van burgemeester en schepenen
 - Frank Smeets (burgemeester)
 - Raf Driescens (schepenen van o.a. sociale huisvesting, kernversterking, dorpenbeleid, smart-city, lokale economie)
 - Ann Van Dorpe (schepenen van o.a. welzijn, gezin, kinderen, ouderen, burgergerichte zorg)
 - Leen Gielen (schepenen van o.a. recreatie, inrichting en kwaliteit publieke ruimte)
 - Liesbeth Fransen (schepenen van o.a. natuur, milieu, fietsbeleid, duurzame mobiliteit)
 - Jaak Fransen (schepenen van o.a. ruimtelijke planning, omgevingsvergunningen, mobiliteit)
 - Niels Valkenborgh (schepenen van o.a. erfgoed, evenementen)
 - Dirk Vanseggelen (schepenen van o.a. openbare werken, gemeentelijk patrimonium)
 - Marc Geerts (schepenen van o.a. financiën, gelijke kansen)
 - Katrien Kenis (schepenen van o.a. jeugd)
- Peter Spooren, algemeen directeur
- taskforce
- vertegenwoordigers van verschillende gemeentelijke diensten:
 - Veronique Reekmans, omgevingsambtenaar
 - Patrick Simons, adviseur milieu & duurzaamheid
 - Anja Snoekx, deskundige duurzaamheid
 - Raf Theuwis, deskundige wegen
 - Gunther Brebels, diensthoofd samenleven
 - Nele Joseph, adviseur lokale economie
 - Driek ten Haaf, diensthoofd vrije tijd - beheer
 - Roel Hendrikx, afdelingshoofd planning & projecten
- provincie Limburg: Gülay Aydogan en/of Jo Schoefs
- departement Omgeving: Karin Gijsen, Ann Maurissen en/of Marthe Reumers *.

(* afhankelijk van agenda)

4.1.3 RONDETAfelGESPReK

Een eenmalig rondetafelgesprek is via ZOOM georganiseerd op 29 oktober 2020. Het rondetafelgesprek heeft tot doel om gedurende een namiddag en vooravond de evaluatie van het ruimtelijk beleid en de planningscontext te bespreken,

inhoudelijk aan te vullen en te interpreteren naar sterkten en zwakten. Deelnemers aan het rondetafelgesprek waren de taskforce, begeleidingsgroep en geïnteresseerde leden van de gemeenteraad en GECORO.

Tijdens het rondetafelgesprek is ingegaan op beide gemeentelijke ruimtelijke structuurplannen, hun troeven en knelpunten. Ook het provinciaal ruimtelijk uitvoeringsplan 'afbakening kleinstedelijk gebied Pelt' is als inspiratiebron besproken. Het is immers de bedoeling om bij het proces van opmaak van het ruimtelijk beleidsplan Pelt maximaal verder te bouwen op ervaringen met de eerdere planprocessen. Er is nagegaan welke inzichten als gevolg van een gewijzigde context op het terrein, nieuwe uitdagingen of nieuwe demografische of maatschappelijke ontwikkelingen er zijn. Bepaalde strategische richtsnoeren van de structuurplannen kunnen echter wel waardevol blijven en worden dan ook opgepikt in het op te maken beleidsplan ruimte Pelt.

Nadien zijn potentiële kernthema's besproken die zeker in het nieuw beleidsplan aan bod zouden moeten komen.

4.1.4 KLANKBORDGROEP

Belangengroepen, andere overheden en adviesinstanties (bijvoorbeeld het regionaal landschap, Natuurpunt, landbouworganisaties, milieuverenigingen, werkgevers- en werknemersorganisaties enz.) worden actief ingeschakeld bij de invulling van het beleidsplan ruimte Pelt. Dat gebeurt zowel binnen de klankbordgroep als de GECORO. Op regelmatige tijdstippen binnen het planningsproces komen deze overlegorganen samen. Doel van de klankbordgroep is enerzijds om draagvlak te verwerven op gemeenschappelijke thema's (bijvoorbeeld op regionale onderwerpen als economische ontwikkeling en regionale samenwerking of de samenwerking in Bosland of De Grote Heide) en anderzijds een kritische blik van 'op afstand' te bieden.

De klankbordgroep wordt samengesteld uit de diverse andere overheden en adviesinstanties (zoals buurgemeenten, Natuur & Bos enz.). Daarnaast kunnen maatschappelijke organisaties die hun werkveld vertegenwoordigen, worden nodigd voor zover zij niet reeds vertegenwoordigd zijn via een maatschappelijke geleding in de GECORO.

4.2 BESTAANDE OVERLEGGROEPEN

Uiteraard is het belangrijk om tijdens het procesverloop rekening te houden met de bestaande reguliere overlegorganen zoals GECORO, andere adviesraden, het college van burgemeester en schepenen, gemeenteraad enz.). Het is noodzakelijk om tijdens het planproces hiermee in overleg te gaan.

4.3 BESLISSINGSBOOM

Het is duidelijk dat de **gemeenteraad** het laatste woord heeft over het al dan niet goedkeuren van het beleidsplan ruimte Pelt. De raad moet het ontwerp van beleidsplan ruimte Pelt voorlopig vaststellen vooraleer het in openbaar onderzoek kan gaan. Hij moet tenslotte het beleidsplan definitief aanvaarden na de aanpassingen die worden aangebracht naar aanleiding van het openbaar onderzoek. Vanaf dat moment zal het beleidsplan in werking kunnen treden en de twee gemeentelijke structuurplannen volledig vervangen. De gemeenteraad moet ook kennisnemen van de inhoud van de conceptnota en hierover advies uitbrengen.

Het is dus belangrijk om de gemeenteraadsleden goed te betrekken doorheen heel het proces. Dat doen wij door op belangrijke momenten een **informele bijeenkomst van de gemeenteraad** samen te roepen:

- bij het bespreken van de resultaten van de evaluatie van de beide gemeentelijke structuurplannen en de vooruitblik op de conceptnota

- bij de bespreking van het voorontwerp van de strategische visienota
- bij de bespreking van het ontwerp beleidsplan ruimte Pelt.

Als om één of andere reden een bijkomende bijeenkomst wordt wenselijk geacht, is dit uiteraard bespreekbaar. Maar ook andere initiatieven kunnen worden genomen om de gemeenteraadsleden nog actiever bij de totstandkoming van het beleidsplan ruimte Pelt te betrekken. Zo kunnen de vertegenwoordigers van de verschillende fracties steeds aanwezig zijn op de informatieve sessies die ten behoeve van de GECORO tijdens het proces worden georganiseerd, worden zij uitgenodigd op het rondetafelgesprek of op andere initiatieven die in het kader van participatie en communicatie worden georganiseerd.

Het **college van burgemeester en schepenen** neemt de nodige maatregelen om het ruimtelijk beleidsplan op te stellen (art. 2.1.11 §1 VCRO). Vanuit deze rol keurt zij de documenten goed vooraleer zij aan de gemeenteraad worden voorgelegd (hetzij in een informele bijeenkomst, hetzij ter formele besluitvorming) of voor zij op de gemeentelijke website worden gezet (bijvoorbeeld de conceptnota, de procesnota). Deze validatie geeft aan dat er een beleidsmatig draagvlak is voor de inhoud ervan. Bovendien is het de bedoeling om gedurende heel het proces regelmatige terugkoppelingen met het college te voorzien, zodat alle leden ervan op de hoogte worden gehouden van de denkrichtingen die worden ontwikkeld en met kennis van zake tot beleidsbeslissingen kunnen komen.

De **GECORO** speelt een belangrijke rol bij de totstandkoming van een ruimtelijk beleidsplan. Zij heeft een aantal decretale taken te vervullen (adviesverlening over de conceptnota, over het voorontwerp van het beleidsplan). Zij behandelt de adviezen en bezwaren die tijdens het openbaar onderzoek over het ontwerp van beleidsplan zijn ingediend en geeft hierover een advies aan de gemeenteraad. Vandaar dat het belangrijk is dat zij op verschillende tijdstippen op de hoogte wordt gehouden van de inhoud van de diverse documenten (conceptnota, onderzoeksrapporten en beleidskaders, strategische visienota).

De **begeleidingsgroep** heeft vooral tot doel om op een informele wijze het draagvlak te toetsen voor de onderzoeksresultaten en de hiermee samenhangende beleidsopties.

De **taskforce** is de motor van het planningsproces. Zij bereidt de documenten voor die in volgorde worden voorgelegd aan de begeleidingsgroep, de GECORO, het college en de gemeenteraad.

5 BREDE COMMUNICATIE EN PARTICIPATIE

De gemeente heeft de ambitie om door middel van gepaste communicatie op maat van de verschillende doelgroepen en stakeholders zoveel mogelijk partijen en bewoners bij de totstandkoming van het beleidsplan ruimte Pelt te betrekken. De communicatie dient duidelijk, laagdrempelig en aantrekkelijk uit te dragen welke opportuniteiten het beleidsplan ruimte Pelt kan betekenen. Zij vormt bovendien een toegangspoort tot het participatietraject. Door combinatie van de taal, het kanaal en de uitstraling van het communicatiemiddel voelen de verschillende stakeholders zich spontaan aangesproken om mee in het participatietraject te stappen. Hiervoor wordt nauw samengewerkt met de dienst communicatie van de gemeente. Regelmatige overlegmomenten worden ingepland zodat steeds en tijdig kan worden afgestemd hoe de communicatie kan verlopen in de reeds voorhanden zijnde communicatiekanalen van de gemeente en welke nieuwe kanalen er eventueel worden ingezet. De communicatieplanning en -middelen weerspiegelen de huisstijl van de gemeente, met mogelijkheid tot een campagne binnen die huisstijl. Het is cruciaal dat alle communicatie uniform en herkenbaar verloopt. Kernwoorden zijn: vernieuwend, verrassend, eenvoudig, laagdrempelig.

De doelstellingen van het communicatie- en participatietraject zijn samengevat:

- een informatiecampagne uitwerken die op een laagdrempelige, eenvoudige, aantrekkelijke en prikkelende manier uitdraagt welke opportuniteit het beleidsplan ruimte Pelt kan betekenen en, in elke fase, hoe de Peltenaar hierbij wordt betrokken
- de WHY van het project duidelijk maken
- naar het breed publiek regelmatige terugkoppelen
- meer fierheid van de Peltenaar op zijn gemeente tot stand brengen doordat iedere geïnteresseerde mee de toekomst kan vormgeven
- een diversiteit aan deelnemers bereiken: meer Peltenaren betrekken dan enkel de 'usual suspects'
- representativiteit van deelnemers voor ogen houden maar met bijzondere aandacht voor de bewoners van de toekomst.

5.1 AANPAK

Het participatietraject is een open proces waarbij een zo groot mogelijke diversiteit aan stakeholders en doelgroepen de kans en interesse voelt om deel te nemen. Het traject combineert:

- methodieken en werkvormen die meer divergerende, open, creatieve en out-of-the-box input opleveren met anderzijds meer besloten processen die meer gericht zijn op keuzes maken en beslissingen nemen
- traditionele werkvormen zoals focus- en expertgroepen, overlegmomenten van adviesraden, infomarkten enz. met vernieuwende methodieken als online participatie, wedstrijden, design thinking, schetsboeken, festivals.
- methodieken en werkvormen die samenhangen met de heersende coronacrisis. Waar nodig zal in 2020 – 2021 gekozen worden voor methodieken en werkvormen waar Peltenaren op een veilige manier aan kunnen deelnemen.

Pelt heeft in de afgelopen jaren de intentie uitgesproken om (nog meer) een gemeente te worden op maat van kinderen, jongeren en gezinnen als 'kindvriendelijke gemeente'. Van hieruit wil de gemeente in het traject rond de opmaak van het beleidsplan ruimte Pelt extra aandacht schenken aan deze doelgroep, met inzet van onder meer methodieken, werkvormen, locaties en tijdstippen op hun maat. Bovendien wordt rekening gehouden met resultaten uit eerdere participatietrajecten zoals Plan voor Pelt (rond het strategisch meerjarenplan), kindvriendelijk Pelt, Naar de Kern, Riviercontract Dommel, Haspershoven.

5.2 PARTICIPATIENIVEAU EN STAKEHOLDERS

| participatieniveau | stakeholders |
|--------------------|---|
| meebeslissen | gemeenteraad college van burgemeester en schepenen begeleidingsgroep |
| meedoen | GECORO klankbordgroep GXX kinderen en jongeren dorpen focusgroep adviesorganen, zorginstellingen, lokaal woonoverleg, ondernemers, verenigingen, belangenorganisaties, andere (semi)overheden, provincie(s), metropoolregio, Eindhoven enz. |
| meedenken | Peltenaren buurgemeenten |
| mee weten | iedereen |

5.3 COMMUNICATIE- EN PARTICIPATIE-INITIATIEVEN PER FASE

5.3.1 CONCEPTNOTA: DECEMBER 2020 - MEI 2021 (FASE 1)

COMMUNICATIE

De communicatie gebeurt in functie van de opmaak en de publieke consultatie van de conceptnota. Zij wil mensen duidelijk maken dat de gemeente gestart is met het beleidsplan ruimte Pelt. Zij heeft tot doel:

- Peltenaren op een vernieuwende manier inspireren over hoe Pelt er in 2050 zou kunnen uitzien (visie)
- Peltenaren laten kennis maken met een aantal 'probleempunten' (uitdagingen) op vlak van ruimte
- op een laagdrempelige en aantrekkelijke manier inhoud verzamelen bij zoveel mogelijk Peltenaren (een bevraging die niet aanvoelt als een bevraging; een bevraging die mensen met plezier invullen)
- zoveel mogelijk Peltenaren bereiken en hen uitnodigen voor de open participatiemomenten
- verwachtingen rond het project (inhoudelijk en participatief) kaderen.
- Peltenaren hun weg laten vinden naar het online participatieplatform Participelt.

Mogelijke acties zijn:

- bierkaartjes, placemats, instagram stories enz. met probleempunten, ideeën van 'visionairen' enz. waarbij QR-codes verwijzen een online platform.

PARTICIPATIE

De doelstellingen van de participatie zijn de volgende.

- Inhoud: wij willen zo breed en onbelemmerd mogelijk 'dromen'. Wij willen ook verder kijken dan de huidige denkkaders en wij laten ons ook prikkelen door visionaire ideeën.
- Betrokkenheid: wij willen zo veel mogelijk mensen op een enthousiasmerende manier betrekken.

- Diversiteit: wij willen zo breed mogelijk uitreiken naar de hele Peltse samenleving (ook wie anders niet deelneemt aan participatiemomenten).
- Data: we vragen Peltenaren die deelnemen aan participatiemomenten binnen dit project of we hun contactgegevens mogen gebruiken om hen later te kunnen uitnodigen voor volgende participatiemomenten.
- Juiste verwachtingen: deelnemers weten waarover tijdens dit traject (niet) kan worden beslist (bijvoorbeeld vastliggende procedures, bovenliggende wetgeving en bevoegdheden) en wanneer zij welke inbreng krijgen.

AANDACHT VOOR SPECIFIEKE DOELGROEPEN EN ACTIES

- participatie-actie voor kinderen en jongeren
- samenstellen van een GXX-groep
- bevraging van Peltenaren bijvoorbeeld via wandeling of fietstocht.
- publieke consultatie conceptnota (decretaal verplicht)
- participelt.be/ruimtevoorpelt

BEOOGDE RESULTATEN

- Wij verwerken en clusteren de droombeelden en wij toetsen deze in hun potentieel om toekomstige uitdagingen te beantwoorden.
- Wij filteren deze uit ('de zeef') en nemen ze mee in de conceptnota
 - college beslist: welke keuzes werken wij (niet) uit in fase 2
 - gemeenteraad neemt kennis van deze keuzes.
- Wij beschikken over een database van Peltenaren en stakeholders die verder op de hoogte/betrokken willen blijven.

5.3.2 VOORONTWERP BELEIDSPLAN RUIMTE PELT: APRIL 2021 - JUNI 2022 (FASE 2)

COMMUNICATIE

De communicatie heeft volgende doelstellingen.

- Wij koppelen de beslissingen uit fase 1 (conceptnota) terug en wij zoomen in op bepaalde knelpunten of kansen, bijvoorbeeld via een fietstocht.
- Wij triggeren de bevolking en trachten enkele ideeën van het voorontwerp beleidsplan op het terrein waar te maken door quick-wins uit te voeren.
- Wij willen de interesse van de brede bevolking warm houden.
- Peltenaren vinden hun weg naar het online participatieplatform Participelt.

PARTICIPATIE

De doelstellingen van de participatie zijn de volgende.

- Inhoud: wij bespreken de 'gezeefde' inhoud en verkennen via dialoog de verschillende perspectieven/oplossingen. Wij expliciteren: wat zit hier (niet) goed, wat ontbreekt. Wij willen hierbij al zoveel mogelijk bezwaren detecteren zodat wij hierop kunnen anticiperen.
- Diversiteit: wij voeren deze discussies ook in de dealkernen.
- Data: wij houden de database van Peltenaren die we op de hoogte mogen houden up to date.

AANDACHT VOOR SPECIFIEKE DOELGROEPEN EN ACTIES

- Wij focussen op een participatie-actie met kinderen en jongeren, bijvoorbeeld via workshops in scholen, om concrete problemen/oplossingen af te toetsen bij jonge kinderen/jeugd.
- Wij organiseren GXX bijeenkomsten met deelnemers die in fase 1 interesse toonden en/of via steekproeftrekking.
- Alle Peltenaren worden aangesproken via volgende mogelijke initiatieven.
 - Wij organiseren een **fietstocht, wandeltocht, foto-zoektocht** enz. waarbij bepaalde locaties met hun mogelijk ontwikkelingsperspectief tijdens zo'n tocht worden belicht.
 - **Dorpsdebatten** dagen alle geïnteresseerden bewoners uit om mee na te denken over de kwaliteiten van hun dorp, mogelijke bedreigingen die deze aantasten, gewenste en niet-gewenste ontwikkelingen enz. De voorgestelde debatavonden hebben als insteek om vooral aandacht te besteden aan de directe leefomgeving van de bewoners (hun wijk en de omgevende open ruimte). Zij zijn laagdrempelige infomomenten/dialogoog- en debatavonden met inbreng van experts waarbij de bevolking bijvoorbeeld mee kan beslissen over mogelijke quick-wins.
 - Via een **dialoogcafé** willen wij over dorpen heen nadenken over de toekomst van heel de gemeente. Wij brengen zowel georganiseerde (adviesraden, gemeenteraadsleden, verenigingen enz.) als niet-georganiseerde bevolking hiervoor samen. Bedoeling is om zoveel mogelijk draagvlak te verwerven voor het voorgesteld toekomstbeeld van de gemeente.
 - Wij triggeren de bevolking en willen enkele ideeën uit het beleidsplan zichtbaar maken door **quick-wins** uit te voeren. Dit is een goede manier om mensen mee te krijgen in de ideeën en om reacties uit te lokken. Het toont aan dat beleidsplanning ook tot concrete resultaten leidt.
 - Via het online platform participelt.be/ruimtevoorpelt worden de inwoners verder op de hoogte gehouden.

BEOOGDE RESULTATEN

- Beleidsmakers nemen de principiële beslissingen waarover in de volgende fase het openbaar onderzoek wordt gevoerd.
- Er is een up-to-date database van betrokken Peltenaren en stakeholders.

5.3.3 ONTWERP BELEIDSPLAN RUIMTE PELT: JUNI 2022 - NOVEMBER 2022 (FASE 3)

COMMUNICATIE

De communicatie heeft volgende doelstellingen.

- Wij zorgen voor een terugkoppeling van de beslissingen uit fase 2.

- Wij communiceren rond het openbaar onderzoek dat plaatsvindt na de voorlopige vaststelling van het ontwerp beleidsplan ruimte Pelt door de gemeenteraad.
- Wij trachten de interesse van de bewoners warm te houden.
- Peltenaren vinden hun weg naar het online participatieplatform Participelt.

PARTICIPATIE

De doelstellingen van de participatie zijn de volgende.

- Inhoud: wij communiceren de principieel besliste inhoud en geven nog iedereen de kans om fundamentele bezwaren in te brengen (cf. openbaar onderzoek= wie is het niet eens?).

AANDACHT VOOR SPECIFIEKE DOELGROEPEN EN ACTIES

- openbaar onderzoek inclusief informatie- en inspraakmoment (decretaal verplicht, brede communicatie).
- communicatie over het project via www.participelt.be/ruimtevoorpelt
- te onderzoeken:
 - proefopstelling
 - glossy of ander formaat
 - fiets- en wandeltocht
 - augmented reality. Iets digitaal innovatief

BEOOGDE RESULTATEN

De bezwaarschriften zijn behandeld en de finale versie van het beleidsplan wordt door de gemeenteraad goedgekeurd.

5.3.4 DEFINITIEF VASTGESTELD RUIMTELIJK BELEIDSPLAN PELT: JANUARI 2023 - SEPTEMBER 2023

COMMUNICATIE

Doelstellingen zijn de volgende.

- Wij communiceren de inhoud van het definitief beleidsplan ruimte Pelt (definitieve beslissingen).
- Wij weten wie bereid is om mee de schouders te zetten voor de realisatie van dit nieuw plan.

6 PROCESSTAPPEN EN TIMING

De gemeente wil over een goedgekeurd ruimtelijk beleidsplan beschikken tegen september van 2023. Om deze ambitie waar te maken zijn een strak tijdschema en goed doordachte en efficiënte overlegmomenten noodzakelijk. Onderstaande tabel geeft een overzicht van de geplande processtappen. De procesnota is een levend document met een evoluerend proces: gedurende de uitvoering kunnen er overlegmomenten toegevoegd worden, wegvallen en/of gecombineerd worden omwille van de praktische uitvoering.

6.1 BELEIDSPLAN RUIMTE PELT EN PLAN-MER

Tabel 1 processtappen en timing (gepland en reëel)

| taak 1: procesnota | geplande timing | werkelijke timing | participatie-acties |
|--|--|--------------------------|----------------------------|
| deeltaken | september 2020 - juni 2023 (evolutief document) | | |
| - taskforce 1 | september 2020 | 10 september 2020 | / |
| - taskforce 2 | / | / | |
| - taskforce 3 | november 2020 | 17 november 2020 | |
| - college: bespreking procesnota | december 2020 | | |
| - begeleidingsgroep 1 | januari 2021 | | |
| - GECORO 1 | januari 2021 | | |
| - informele informatievergadering gemeenteraad 1 (eventueel te combineren met GECORO 1) | januari 2021 | | |
| taak 2: evaluatie van het ruimtelijk beleid en de planningscontext | geplande timing | werkelijke timing | participatie-acties |
| deeltaken | oktober 2020 - november 2020 | | |
| - taskforce 2 | oktober 2020 | 15 oktober 2020 | / |

Tabel 2 processtappen en timing tijdens fase 1 (gepland en reëel)

| FASE 1: CONCEPTNOTA | | | |
|---|--------------------------------|--------------------------|--|
| taak 3: conceptnota | geplande timing | werkelijke timing | participatie-acties |
| deeltaken | november 2020 - september 2021 | | |
| - taskforce 3 | november 2020 | 17 november 2020 | - participatie-actie voor kinderen en jongeren - bevraging van Peltenaren bijvoorbeeld via wandeling of fietstocht - participelt.be/ruimte-voorpelt - samenstellen van een GXX-groep - publieke consultatie (60 dagen) |
| - taskforce 4 | december 2020 | 17 december 2020 | |
| - taskforce 5 | januari 2021 | | |
| - college: bespreking stand van zaken conceptnota | januari 2021 | | |
| - klankbordgroep 1 | februari 2021 | | |
| - taskforce 8 | april 2021 | | |
| - college: akkoord met verspreiding conceptnota | april 2021 | | |
| - begeleidingsgroep 2 | april 2021 | | |
| - GECORO 2 | mei 2021 | | |
| - taskforce 9 | mei 2021 | | |

| | | | |
|--|-----------------------------|--------------------------|--|
| - college: goedkeuring conceptnota | juni 2021 | | - eerste reeks van geclusterde dorpsdebatten |
| - publieke consultatie (60 dagen) | september 2021 | | |
| - eerste reeks van geclusterde dorpsdebatten | Nog te bepalen | | |
| - verzamelen adviezen conceptnota | september 2021 | | |
| taak a: kennisgeving plan-MER | geplande timing 3 | werkelijke timing | participatie-acties |
| deeltaken | januari 2021 - oktober 2021 | | |
| - opmaak kennisgeving | januari 2021 | | / |
| - taskforce 6 | februari 2021 | | |
| - aanpassingen kennisgeving | mei 2021 | | |
| - college: goedkeuring kennisgeving | juni 2021 | | |
| - publieke consultatie | september 2021 | | |
| - richtlijnenvergadering | oktober 2021 | | |
| taak 4: woonbehoeftestudie (lichte versie) | geplande timing | werkelijke timing | participatie-acties |
| deeltaken | november 2020 - juni 2021 | | |
| - taskforce 5 | januari 2021 | | / |
| - taskforce 6 | februari 2021 | | |
| - college: overleg stand van zaken woningbehoeftestudie | maart 2021 | | |
| - taskforce 7 | maart 2021 | | |
| - taskforce 8 | april 2021 | | |
| - college: akkoord met verspreiding woningbehoeftestudie | mei 2021 | | |
| - begeleidingsgroep 3 | mei 2021 | | |
| - GECORO 3 | mei 2021 | | |
| - gemeenteraadscommissie 2 | juni 2021 | | |

Tabel 3 processtappen en timing tijdens fase 2 (gepland en reëel)

| FASE 2: VOORONTWERP BELEIDSPLAN RUIMTE PELT | | | |
|--|--------------------------------|--------------------------|---|
| taak 5: onderzoeksrapporten en beleidskaders | geplande timing | werkelijke timing | participatie-acties |
| deeltaken | november 2020 - september 2021 | | |
| - taskforce 3 | november 2020 | 17 november 2020 | - verderzetten van de participatie-actie onder kinderen en jongeren |
| - taskforce 4 | december 2020 | 17 december 2020 | |
| - taskforce 5 | januari 2021 | | - Organiseren van 'GXX'-bijeenkomsten met deelnemers die in fase 1 interesse toonden en/of steekproeftrekking |
| - college: stand van zaken onderzoeksrapporten | februari 2021 | | |
| - taskforce 6 | februari 2021 | | |
| - taskforce 7 | maart 2021 | | - Verderzetten van de participatie onder de |
| - klankbordgroep 2 | maart 2021 | | |
| - taskforce 8 | april 2021 | | |
| - college akkoord met verspreiding onderzoeksrapporten | mei 2021 | | |

³ De exacte timing zal afhangen van de mate waarin procedures met betrekking tot de conceptnota en de kennisgeving kunnen worden geïntegreerd.

| | | | |
|--|-------------------------------|--------------------------|--|
| - begeleidingsgroep 3 | mei 2021 | | brede bevolking met opnieuw een fietstocht, wandeltocht of andere vorm |
| - begeleidingsgroep 4 | juni 2021 | | |
| - GECORO 4 | juni 2021 | | |
| - taskforce 10 | juli/augustus 2021 | | |
| - tweede reeks van geclusterde dorpsdebatten | onduidelijk | | |
| - gemeenteraadscommissie 3 | september 2021 | | |
| taak 6: strategische visienota | geplande timing | werkelijke timing | |
| deeltaken | september 2021 - januari 2022 | | |
| - taskforce 11 | september 2021 | | |
| - taskforce 12 | oktober 2021 | | |
| - college: stand van zaken strategische visienota | oktober 2021 | | |
| - klankbordgroep 3 | oktober 2021 | | |
| - college: stand van zaken strategische visienota | november 2021 | | |
| - taskforce 13 | november 2021 | | |
| - college: akkoord met verspreiding strategische visienota | november 2021 | | |
| - begeleidingsgroep 5 | december 2021 | | |
| - GECORO 5 | december 2021 | | |
| - gemeenteraadscommissie 4 | januari 2022 | | |
| taak 7: actieplan | geplande timing | werkelijke timing | |
| deeltaken | december 2021 - februari 2022 | | |
| - taskforce 14 | december 2021 | | |
| - taskforce 15 | januari 2022 | | |
| - college: akkoord met verspreiding actieplan | februari 2022 | | |
| - begeleidingsgroep 6 | februari 2022 | | |
| taak 8: voorontwerp ruimtelijk beleidsplan Pelt | geplande timing | werkelijke timing | |
| deeltaken | december 2021 - juni 2022 | | |
| - taskforce 16 | januari 2022 | | |
| - taskforce 17 | februari 2022 | | |
| - college: akkoord met verspreiding voorontwerp 1 | maart 2022 | | |
| - begeleidingsgroep 7 | maart 2022 | | |
| - dialoogcafé 'Pelt 2050' | / | / | |
| - GECORO 5 | maart 2022 | | |
| - taskforce 18 | april 2022 | | |
| - college: akkoord met verspreiding voorontwerp 2 | april 2022 | | |
| - ruime consultatie voorontwerp beleidsplan ruimte Pelt | mei, juni 2022 | | |
| taak b: opmaak ontwerp-plan-MER | geplande timing ⁴ | werkelijke timing | |

- Dorpsdebatten
- Dialoogcafé(s)
- Enkele quick-wins worden uitgewerkt en zichtbaar gemaakt
- Participert als online platform continue beschikbaar

⁴ De exacte timing zal afhangen van de mate waarin de opmaak van het beleidsplan en het plan-MER geïntegreerd verlopen.

Tabel 4 processtappen en timing tijdens fase 3 (gepland en reëel)

| FASE 3: ONTWERP BELEIDSPLAN RUIMTE PELT | | | |
|---|-------------------------------|--------------------------|--|
| taak 9: ontwerp beleidsplan ruimte Pelt | geplande timing | werkelijke timing | participatie-acties |
| deeltaken | augustus 2022 - november 2022 | | |
| - taskforce 19 | september 2022 | | - communiceren van de principiële besliste inhoud en iedereen de kans geven om fundamentele bezwaren in te brengen |
| - college: akkoord met verspreiding ontwerp 1 | oktober 2022 | | |
| - begeleidingsgroep 8 | oktober 2022 | | |
| - verruimde gemeenteraad (gemeentebestuur) / informele informatievergadering gemeenteraad | november 2022 | | |
| - college: akkoord met verspreiding ontwerp 2 | november 2022 | | |
| - gemeenteraad (voorlopige vaststelling) | december 2022 | | |
| - openbaar onderzoek | | | |
| - inspraak en informatievergadering | februari 2023 | | |

Tabel 5 processtappen en timing tijdens fase 4 (gepland en reëel)

| FASE 4: DEFINITIEF BELEIDSPLAN RUIMTE PELT | | | |
|--|-------------------------------|--------------------------|--|
| taak 10: definitief beleidsplan ruimte Pelt | geplande timing | werkelijke timing | participatie-acties |
| deeltaken | januari 2023 - september 2023 | | |
| - GECORO 6 | mei 2023 | | - uitwerken van een proefopstelling - communiceren van de besliste inhoud op verschillende manieren (bijvoorbeeld AR, fietstocht, infomagazine, enz.) |
| - taskforce 20 | mei 2023 | | |
| - begeleidingsgroep 9 | juni 2023 | | |
| - college: akkoord met definitief beleidsplan | juli 2023 | | |
| - gemeenteraad (definitieve vaststelling) | september 2023 | | |
| taak c: opmaak definitief plan-MER | geplande timing ⁵ | werkelijke timing | |
| deeltaken | | | |

6.2 PARALLELE PROCESSEN

Tijdens het traject van het beleidsplan ruimte Pelt lopen er ook verschillende andere projecten. Het komt erop aan om maximale interactie tussen deze processen en het ruimtelijk beleidsplan te bekomen.

Tabel 6 parallele processen en timing (gepland en reëel)

| | geplande timing | werkelijke timing |
|-----------------------|---|--------------------------|
| opdracht centrumvisie | januari 2021 - zomer 2022 (uitvoeringstermijn van 18 maanden) | |
| riviercontract Dommel | januari 2020 - 2021 | |
| Bosland | | |

⁵ De exacte timing zal afhangen van de mate waarin de opmaak van het beleidsplan en het plan-MER geïntegreerd verlopen.

COLOFON

| | |
|---------------|---|
| project | beleidsplan ruimte Pelt |
| projectnummer | 19076-02 |
| opdrachtgever | gemeente Pelt |
| opdrachtnemer | OMGEVING cvba Uitbreidingstraat 390 2600 Antwerpen-Berchem tel +32 3 448 22 72 fax +32 3 440 13 93 |

